

# ELLE® DECORATION

PATAGONIE  
L'hôtel  
du bout du  
monde

5.62

-62

A BUENOS AIRES  
CHURBA  
LE CRÉATEUR  
DÉJANTÉ

TOUT  
NOUVEAU  
TOUT  
BEAU!

ANIS  
ET ROSE  
La déco  
acidulée  
de Matali  
Crasset

PAYS-BAS  
un silo  
à grains  
tout  
confort!

## TENDANCES 2007

25 pages de shopping à la pointe de la déco

HORS-SÉRIE JANVIER-FÉVRIER 2007

T 06130 - 4 H - F: 4,50 € - RD



# EERO AARNIO L'ENFANCE DE LA CRÉATION

Il était à la mode dans les années 60. Il l'est toujours aujourd'hui. Eero Aarnio serait-il indémodable? A trente kilomètres d'Helsinki, visite à un designer hors norme.

Par Robert Colonna d'Istria  
Photos Jean-François Jaussaud / Luxproductions



De gauche à droite, la "Ball Chair" (1963) et la table basse "Parabel" (2002). Dans le fond, à droite, face au paysage enneigé, collection de "Puppy" verts et blancs (2005) de différentes tailles. Selon Eero Aarnio, ces "Puppy" peuvent servir de « sculpture, de jouet, de petit outil, de siège pour bébé ou de tout ce que peut décider votre imagination... ».

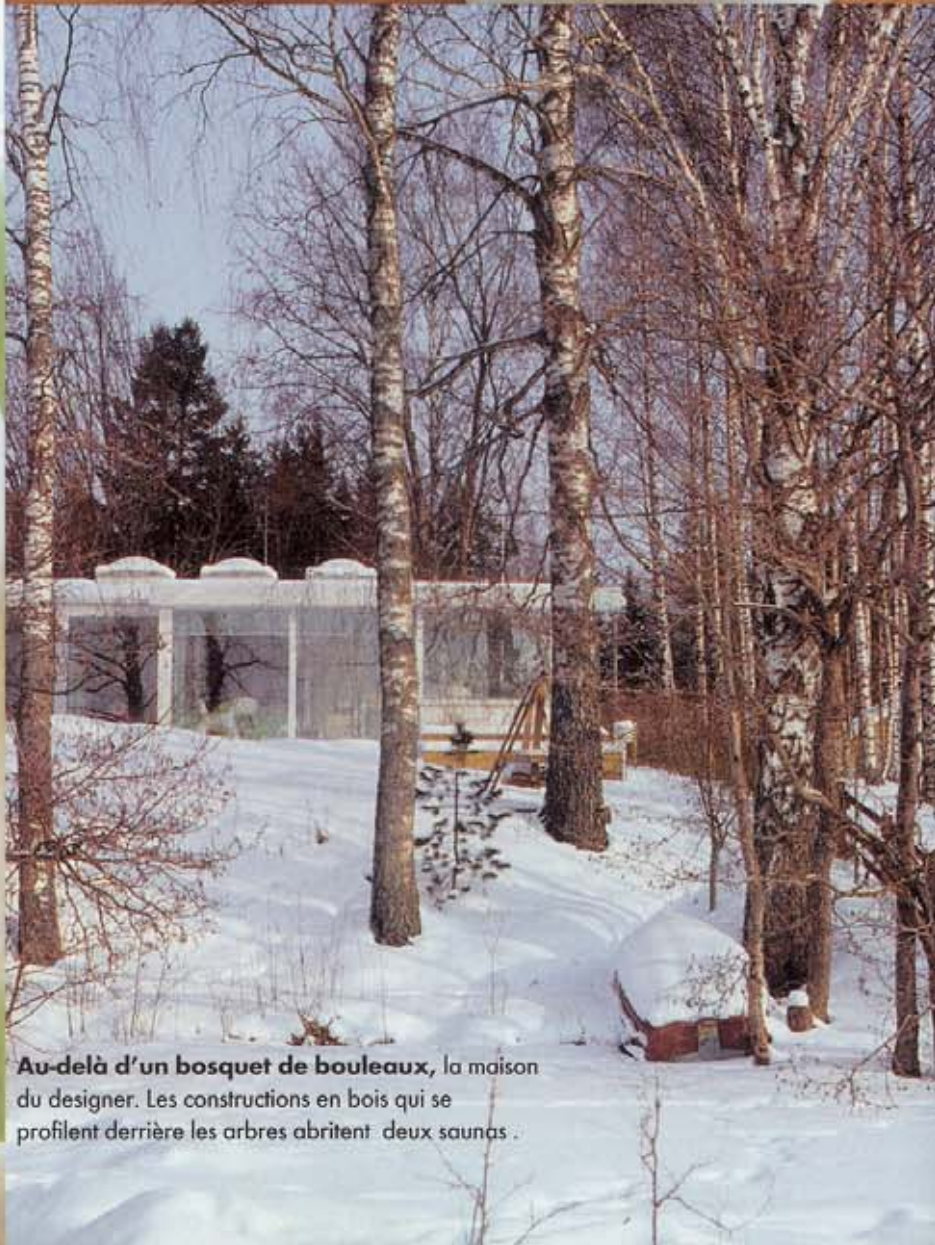
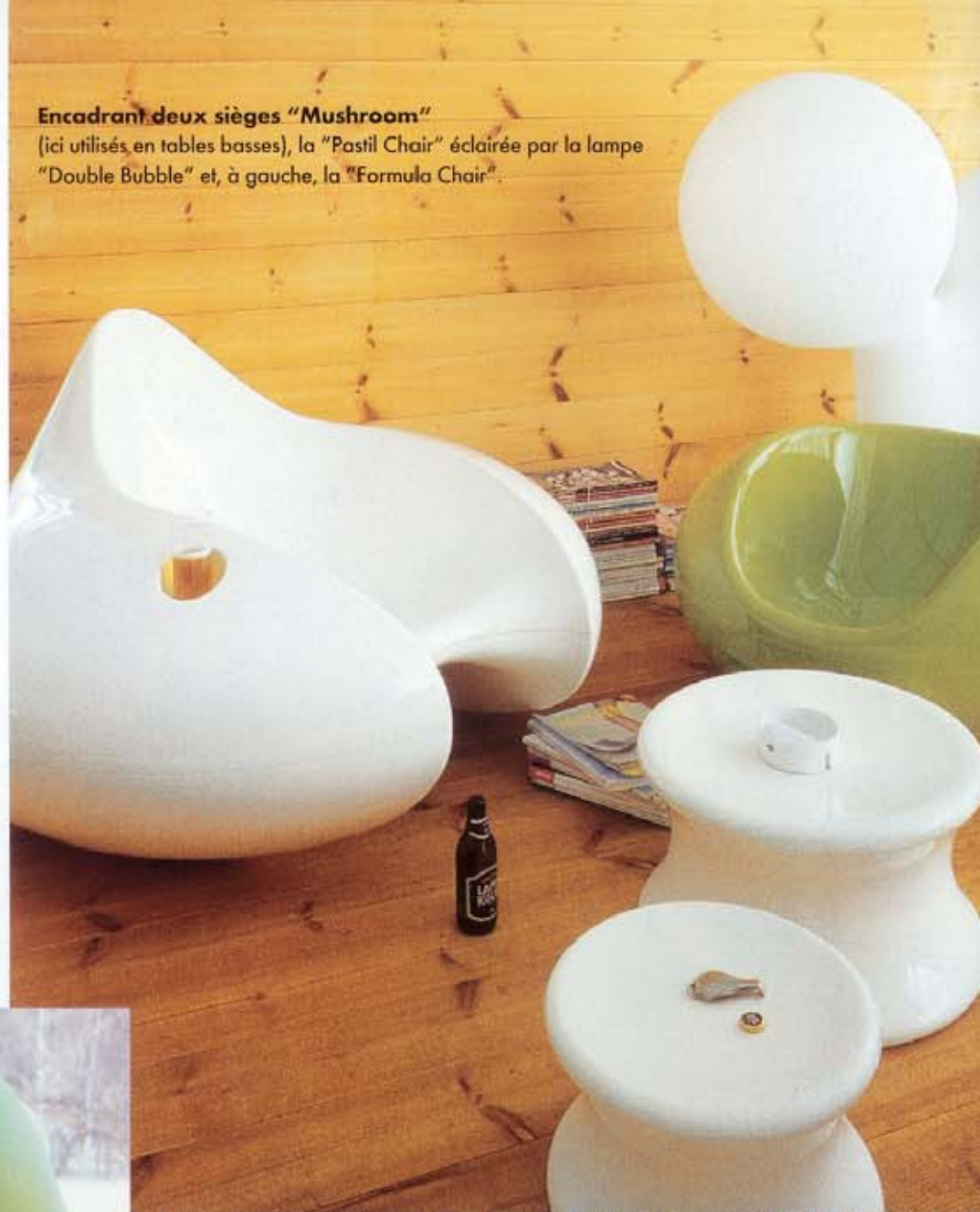
# Rencontre avec Eero Aarnio

Quand, à trente ans, en 1962, après des études à l'Institut des arts industriels d'Helsinki, Eero Aarnio ouvre son bureau d'architecture d'intérieur et de design industriel, il inscrit d'abord son travail dans la tradition des designers finlandais de la première moitié du xx<sup>e</sup> siècle. Il crée des meubles en matériaux naturels, réalisés artisanalement, comme le tabouret en osier, "Jattujakkare". Mais convaincu que le design est synonyme de « renouvellement constant, de réévaluation et de croissance », il s'intéresse à la fibre de verre, dont il pressent rapidement tout le potentiel. « Le plastique, explique-t-il, donne aux designers une totale liberté de formes et de couleurs, ce qui fait naître des objets à mi-chemin entre le fonctionnel et le ludique – toujours fascinants. » Pour lui, l'emploi de ce matériau lui permet de briser les conventions et de concevoir des formes vraiment originales : en quelques créations, il devient le pionnier du design en matière plastique.

Créée en 1963, sa "Ball Chair" est passée à la postérité, comme y passeront la "Pastil Chair" (qui lui vaudra le prix de l'American Industrial Design) et la "Bubble Chair", l'une et l'autre créées en 1968. « La "Pastil" est la forme la plus confortable qui puisse accueillir un être humain... », assure son créateur. Contrairement à l'adage fameux, Eero Aarnio a d'abord été prophète ▶

## Encadrant deux sièges "Mushroom"

(ici utilisés en tables basses), la "Pastil Chair" éclairée par la lampe "Double Bubble" et, à gauche, la "Formula Chair".



Dans la maison d'Eero Aarnio, le troupeau serré des "Puppy" de différentes tailles (édité par Magis en Italie).

Au-delà d'un bosquet de bouleaux, la maison du designer. Les constructions en bois qui se profilent derrière les arbres abritent deux saunas.

Cette paire de "Pony" blancs (1973) peut avoir, au choix, un effet purement décoratif ou faire office de sièges.

## Un univers doux, ludique et humoristique

► en son propre pays ; d'emblée, ses créations y ont été reconnues, et la firme Adelta a entrepris de les éditer et les diffuser. Mais, par delà les frontières de son pays, ses créations ont connu un succès mondial : Eero Aarnio, en fait de design, a véritablement donné son style aux années 60.

**Les raisons de ce succès se comprennent aisément.** On a pu dire que ces objets étaient en accord avec la culture pop et l'esprit du moment. Sans doute. Ces créations iconoclastes, sortes d'objets d'un âge spatial fantasmé, contemporaines des premières expéditions autour de la Lune, captent bien l'esprit des années 60. Mais l'adhésion à l'air du temps n'explique pas tout. Les créations d'Eero Aarnio ont des qualités intrinsèques qui prouvent qu'elles ont été conçues pour durer : sensualité au toucher, lignes courbes, couleurs vives, sans parler du caractère profondément novateur des formes. On n'est pas en présence d'un éphémère phénomène de mode, mais on assiste, avec ces objets inattendus, à la création d'un nouvel âge des arts décoratifs. Du reste, beaucoup des productions d'Aarnio sont devenues des objets cultes, désormais exposés dans les plus grands musées du monde (Victoria and Albert Museum à Londres, ►



Eero Aarnio

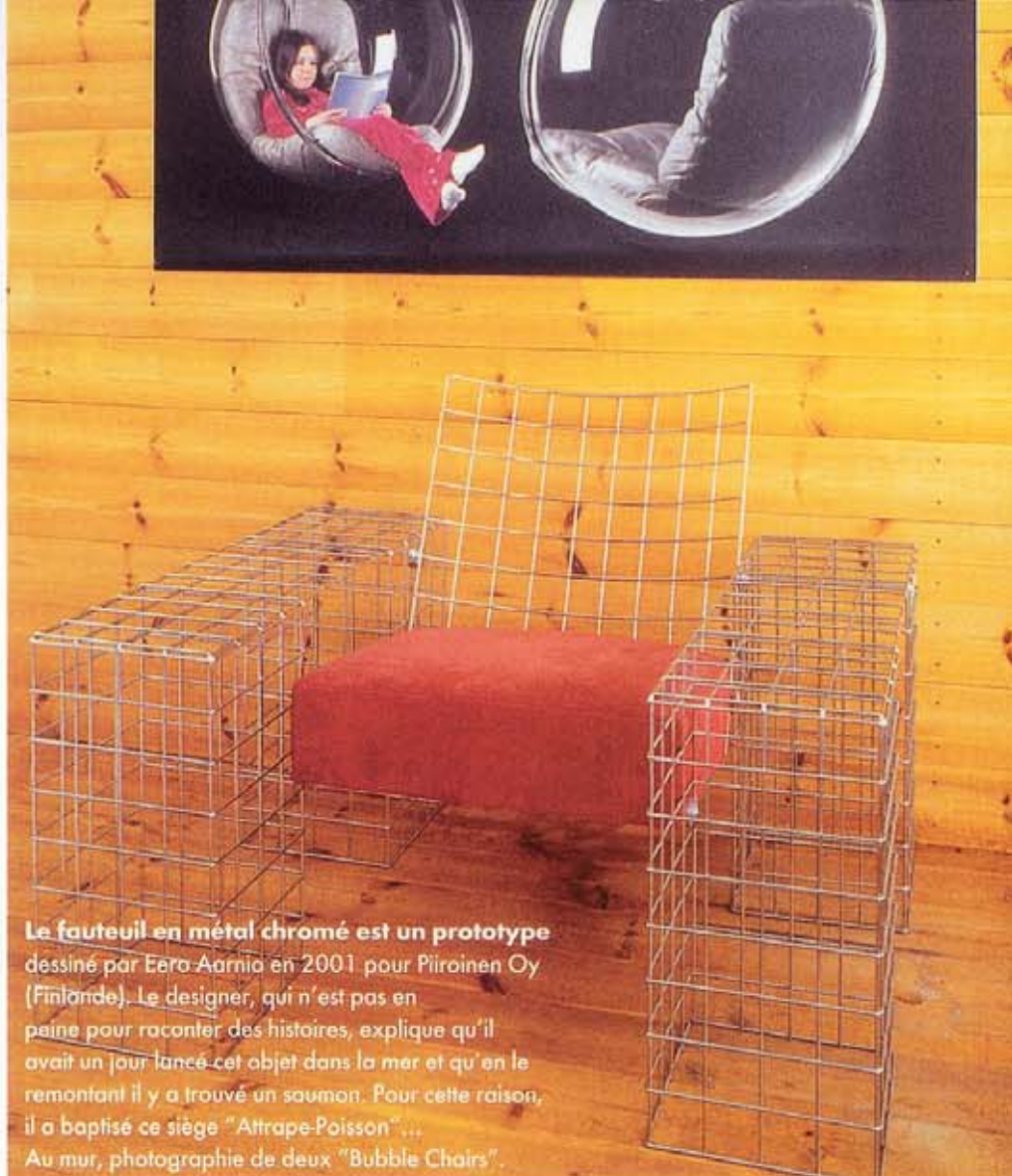
Stedelijk Museum à Amsterdam, MOMA à New York...) ou bien miniaturisés et collectionnés sous cette forme. Aujourd'hui, avec la vogue des années 60, les productions d'Eero Aarnio connaissent un engouement extraordinaire : le designer était à la mode au commencement de sa carrière ; il l'est toujours. Cela veut peut-être dire qu'il est indémodable...

**A une trentaine de kilomètres d'Helsinki, en pleine nature, sa maison est à la fois sa résidence d'habitation et son bureau.** Cette maison, de prime abord, est semblable à la plupart des maisons finlandaises : ouverte sur la campagne et sur le lac voisin – c'est-à-dire, plusieurs mois par an, sur des étendues enneigées –, elle a établi un accord parfait avec la nature. Elle est pourvue d'immenses baies vitrées par lesquelles la lumière entre sans compter, et de deux saunas traditionnels, en bois, à l'écart du bâtiment principal, équipements sans lesquels une maison finlandaise ne serait pas digne de ce nom. Des traditions architecturales de son pays, le designer a conservé le bois de pin, qui couvre de nombreuses parois des chambres et des dégagements, et les principes d'aménagement des espaces fonctionnels, cuisine et salles d'eau, qui utilisent eux aussi, au sol, en lambris ou plan de travail, beaucoup de planches à l'état naturel.

**Par-dessus tout, la maison d'Eero Aarnio lui ressemble, et ressemble à ses créations.** Elle en est, du reste, meublée : certains objets sont archiconnus, d'autres à l'état de prototypes, en attente d'éditeur ou en cours d'édition. Tous ont des formes insolites, mais ils sont si beaux, leurs lignes si naturelles, qu'ils semblent familiers. Si Eero Aarnio est surtout connu pour ses meubles et ses aménagements intérieurs, il est également graphiste et photographe – sa maison sert de cadre à plusieurs travaux de ce type, ce qui signifie qu'elle est pleine d'humour. Car le designer n'en manque pas. En effet, si celui-ci est extrêmement sérieux, il ne conçoit pas, en quelque domaine que ce soit, de se prendre au sérieux... Il aime, par exemple, raconter un voyage qu'il fit, à vingt ans, à travers l'Europe. Il avait peu d'argent, une petite Fiat 500 et, pour ces raisons, avait choisi, les trouvant adaptés à ses moyens, les plus petits Etats du vieux continent : Liechtenstein, Vatican, Andorre, Saint-Marin, Monaco, Mont Athos...

**La légèreté et l'humour caractérisent aussi sa manière d'aborder son travail.** A propos de "Pony", créé en 1973 – c'est un siège ludique en mousse de polyuréthane recouverte de tissu qui a des allures de jouet mais des dimensions pour adulte –, il explique : « Un fauteuil est un fauteuil, mais un siège n'a pas nécessairement à être un fauteuil... Il peut être n'importe quoi d'ergonomiquement acceptable. Un siège peut par exemple être un petit poney doux, où l'on peut, au choix, chevaucher ou s'asseoir de côté... » En réalité, ce sont toutes les créations du maître des lieux – en particulier son "Puppy", qui a vu le jour en 2005, petit cousin du "Pony" – qui invitent chacun, au gré de sa fantaisie, à chevaucher, à travers la Finlande ou ailleurs, vers des contrées imaginaires... ■

Renseignements p. 150.



**Le fauteuil en métal chromé est un prototype** dessiné par Eero Aarnio en 2001 pour Piironen Oy (Finlande). Le designer, qui n'est pas en peine pour raconter des histoires, explique qu'il avait un jour lancé cet objet dans la mer et qu'en le remontant il y a trouvé un saumon. Pour cette raison, il a baptisé ce siège "Attrape-Poisson"... Au mur, photographie de deux "Bubble Chairs".



La "Tomato Chair" (1971) dans la neige, devant la maison de son créateur.

Rencontre avec Eero Aarnio



L'esprit fonctionnel à la scandinave

La cuisine est très respectueuse des codes architecturaux finlandais : on y trouve beaucoup de bois de pin (tabourets, plans de travail, bûchettes à brûler...).