

AD

Esperanza 52-53 →

FEBRERO 2007
\$ 30.00

ARCHITECTURAL DIGEST MÉXICO

REVISTA INTERNACIONAL
DE ARQUITECTURA,
DECORACIÓN Y DISEÑO



ESPERANZA

EN CABO SAN LUCAS

LA ESENCIA DE VIVIR EN
CD. DE MÉXICO • CHICAGO • CALIFORNIA
NUEVA YORK • LOS CABOS • MORELOS
HONG KONG • SAN LUIS POTOSÍ



MARTÍNEZ-SORDO
LOS INTERIORISTAS QUE IMPONEN
TENDENCIA EN MÉXICO

**TOP 5 DESIGN
RELOJERÍA**
CARTIER + OMEGA
MICHELE + HUBLOT
JAEGER-LECOULTRE

LAS CASAS MÁS BELLAS DEL MUNDO

Del futurismo a la nostalgia

CAPULLOS GEOMÉTRICOS: "UNA SILLA ES UNA SILLA QUE ES UNA SILLA, PERO UN ASIENTO NO TIENE QUE SER UNA SILLA"

TEXTO: ANYA ECKBO

FOTOGRAFÍA: CORTESÍA EERO AARNIO



La retrospectiva del finlandés Eero Aarnio ha llegado por fin a la Ciudad de

México en el Museo Franz Mayer (del 26 de enero al 15 de abril de 2007). La muestra comenzó en Helsinki en 2003, después de la cual viajaron *shows* más pequeños a Oslo, Copenhague, Washington y ahora México. Se exhiben diseños desde la década de los 60 hasta el año 2000. Su trabajo se encuentra en diferentes museos alrededor del mundo, como el MoMA en Nueva York y el Victoria and Albert Museum en Londres. Más allá de ser piezas de museo, son muebles funcionales con gran atractivo para el uso diario. La mayoría de los diseños continúa en producción y todos son fabricados en Finlandia.

La primera colección comercial de Aarnio fue de bancas hechas en ratán y una silla *lounge* de 1962 —esta última será reproducida de nuevo por Artek y hecha en Indonesia—. Aarnio fue un innovador en la década de los 60 al experimentar

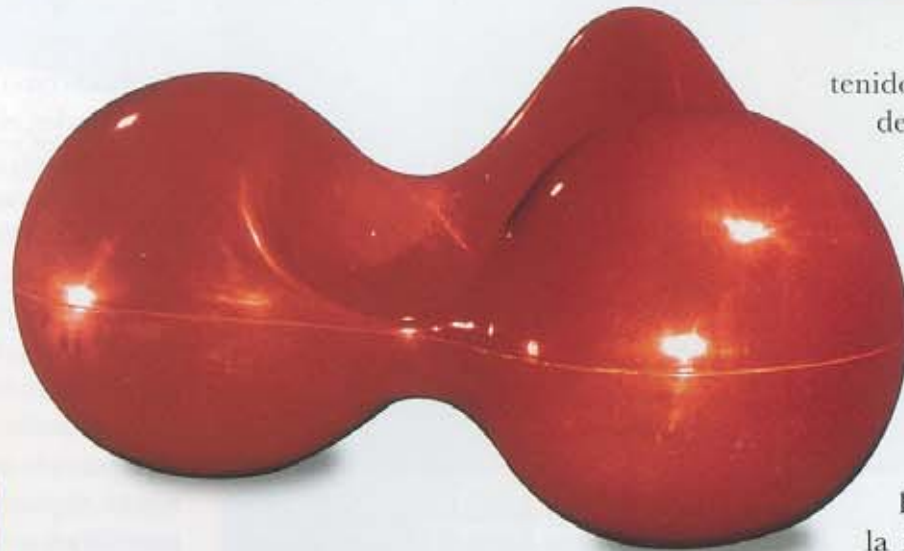
con plásticos, fibra de vidrio, colores vívidos y formas orgánicas, alejándose de las tradicionales formas de diseño. Sus icónicas creaciones en plástico, como las sillas the Ball (1963) tal vez con bocinas o teléfonos; Pastil, también conocida como Gyro (1968); Pony (1973) y la transparente Bubble (1968), suspendida de una cadena, reflejan la cultura "pop" y el espíritu de su tiempo. Aun la persona más despistada sobre diseño de interiores reconocerá y resonará emocionalmente con las imágenes de estas sillas, que se mostraban en películas nacionales e internacionales de los 60 y 70, y hasta en películas recientes como *Men in Black II*. La retrospectiva brinda la oportunidad para redescubrirlas y replantear la nostalgia futurística de diseños que han



EN SENTIDO HORARIO: El diseñador Eero Aarnio. El icónico Ball de 1963 en fibra de vidrio y tela. Mesas Screw, en forma de tornillo, de hule espuma, tapizada sobre un marco de metal.



EN SENTIDO HORARIO: La mesa Copacabana (verde) se puede colocar individualmente o ensamblar más de una. Silla Formula, inspirada en los autos de carrera. Otro de los recientes diseños de Aarnio, la silla Focus puede ser de plástico, hule espuma o tela. Tomato Chair. El finlandés sentado en el Ball con un teléfono integrado. La silla Pastil de 1968. Mesa Parabel, disponible en diferentes tamaños.



tenido una transición de ultramodernos a objetos retro y de culto.

Entrevistado por *Architectural Digest México*, Aarnio expresó la emoción que siente por la llegada de

la muestra al país y lamentó profundamente

no poder asistir a la inauguración. Comentó, como siempre, que le gustan la cerámica, la artesanía y los textiles mexicanos: "Cuando vaya a México llevaré una maleta extra para llenarla de estos hermosos objetos y traerlos de regreso a Finlandia conmigo".

Hoy, el diseñador tiene varios proyectos con diferentes fabricantes, tales como muebles para niños con la compañía italiana Magis, manijas con el también italiano Valli&Valli y colecciones de muebles hechos en madera y plástico con los finlandeses Martela y Artek. La creatividad de Aarnio va más allá de los muebles y así lo demuestran sus diseños recientes, como un tapete para Artek, un reloj para caballeros y una guitarra eléctrica, la Copacabana, de distribución limitada. ■

