

hc speili

N:o 4
26. 1.
1967
1:—

Kiva talvi

•
**Makeita unia
lämpimän
huovan alla**

**Vähän
neliöitä
paljon tilaa**

•
**Voittakaa
tuhat litraa
bensiniä**



VÄHÄN NELIÖITÄ, PALJON TILAA*

Se on taikatemppu, joka nykyaikaisen kaksion omistajan pitäisi osata. Useimmat eivät kuitenkaan osaa, ja siksi esittelemmekin nämä kaksi Eero Aarnion malliksi sisustamaa kaksiota, jotka ovat HAKAN Kontulaan, Keinutie 9:ään rakennuttamassa talossa. Eero Aarnio on nuori sisustusarkkitehti, jolla ei ole turhia ennakkoluuloja, mutta sitä vastoin mielikuvitusta. Viime numerossa esittelimme kaksi hänen sisustamaansa erilaista yksiötä.

Ensimmäisenä näkyy jokaisessa kodissa eteinen. Ja tietäähän sen, millainen on nykyaikaisen kaksion eteinen: ahdas välitila, joka on täynnä ovia.

Tässä kaksiossa niitä on viisi: huoneet, keittiö, kylpyhuone ja ulko-ovi. Vain kaksi viimeistä säästyivät Eero Aarnion raivatessa tilaa ahtautteen.

Tällainen avoin eteisenäkymä on vieraalle — ja miksei kotiinkin palaavalle — kuin avonainen syli. Yhtä tervetuloa toivottavia ovat ensimmäisen yksiön olohuoneen oranssinväriset kaarteet. Ne kasvavat kaksion väliseinästä, hahmottuvat loputtomaksi istuma- ja lojumatilaksi, päättyvät parvekkeeseen ja jättävät taakseen säilytystason kaikkea sitä varten, mitä olohuoneessa yleensä on: radiota, kirjoja, lehtiä ynnä muuta.

Toinen kaari, valkoinen, on pöytä. Sekin kasvaa seinästä ja sillä on pöydäksi aivan uusi muoto. Se ei ole sohva-pöytä, sillä vieraanvaraisen kaksion on sijoitettava monta aterioijaa ruokapöydän ääreen eikä keittiössä riitä tilaa.

Ruokapöydän istuimet ovat olohuoneen ainoat ostetut huonekalut.

Makuuhuoneessakin on kaikki mittatyötä. Siellä on kolme vuodetta, sillä kaksion asukkailla on lapsi. Ne ja lapsen askartelupöytä ovat koko

makuuhuoneen täyttävä saareke, jota kiertää vain kapea käytävä. Silti huone on avaran tuntuinen, vaikka siitä puuttuu makuuhuoneille usein tyypillinen lievä autiuden tuntu.

Toisen kaksion olohuone paljastaa heti, että sen asukkaat keskittyvät viettämään rauhallisia, intiimejä koti-iltoja kirjojen parissa. Niille on runsaasti tilaa, jopa sohva-pöydän lokeroissa. Papereille ja muille tavaroille on lukematon määrä laatikoita.

Säilytyslaatikoita on saatu mahtumaan makuuhuoneeseenkin, jossa ei ole lapsensänkyä.

Toisessa kaksiossa sohva on suuri ja mittatyönä tehty, mutta se ei kaartele, vaan mutkat ovat suorat. Perusidea tässä vihreässä sohvassa on sama kuin oranssinvärisessä: asuminen ja oleilu. Mutta yleisvaikutelmassa vihreä sohva ei hallitse olohuonetta yhtä voimallisesti kuin oranssinvärinen. Väri tietysti vaikuttaa asiaan sekin, mutta myös linjat sekä se seikka, että toisen kaksion olohuoneessa on toinenkin hallitseva huonekalu, korkea hyllykkö.

Molemmissa tilavuudentunteen salaisuus on siinä, että kaikki pikkuripellys puutuu niin esineistöä kuin muodoista. Värien yhtenäisyys on toinen tärkeä tekijä.

Entä keittiöt? Niihin palaamme ensi kerralla.

1. Sohva ja kirjahylly laatikostoineen hallitsevat toisen kaksion oleskelupuolta. Sama tummanruskea umpimatto on täälläkin, mutta sen päällä on väriä hehkuva rahkamatto. Juttujakkarat ovat lisäistuimina. Tämän kaksion pohjapiirros on täsmälleen sama kuin toisen, mutta täydellisesti 'erisuuntainen' sisustus tekee siitä aivan erilaisen. Sohva on täällä ikkunan edessä ja jatkuu siitä pitkin sivuseinää, ensin sohvana, sitten vain laskutasona. Kirjahyllyt ovat varastohyllyä.

2. Yöpöydät ovat syntyneet kimpilevystä samalla kuin vuoteetkin ja ne jatkuvat työskentely- tai pukeutumistilana. Vuodepeitekangas muuten on Maija Isolan 'Kivet'. Vuoteen kummallakin puolella on irttonaiset mustat vuodematot. Seinä on musta, lattia vaalea.

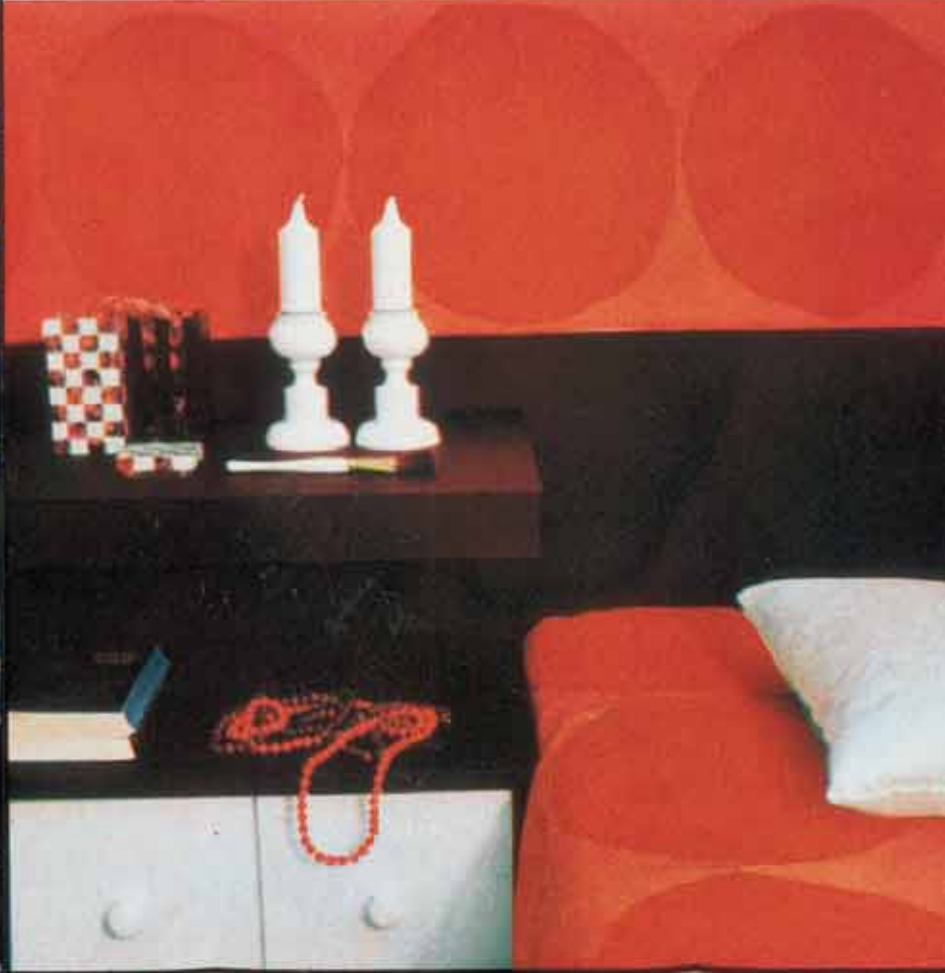
3. Kirjahyllykin tekee mutkan ja jatkuu eteistä kohti. Kuvasta näkee, miten sohva 'alkaa uudelleen' nurkassa. Oranssia ei Eero Aarnio ole raskinut kokonaan jättää pois tästäkään olohuoneesta, sitä on pyöreässä lattatyynyssä laskutasolla ja sohvalle heitettyssä huovassa — ja appelsiinitkin tuntuvat sulautuvan tärkeänä tekijänä huonekuvaan.

4. Makuuhuoneen puolella räiskyy vastaan oranssi, jota olohuoneessa on vain pikkuisen. Se peittää pallokankaana vuoteet, ja samaa kangasta on pallorivin verran seinällä vuoteen pääpuolella. Lapsensängyn tilalla on tässä makuuhuoneessa rivi laatikoita vaatevarain säilytykseen, ja niitä päällystävälle tasolle voi nostaa vaikka television. Jalkopäähän jää tämän kaksion makuuhuoneessa saman verran liikkumatilaa kuin edellisessäkin, sillä myös täällä on sisustus toisinpäin. Mutta sivutilaa on runsaammin.

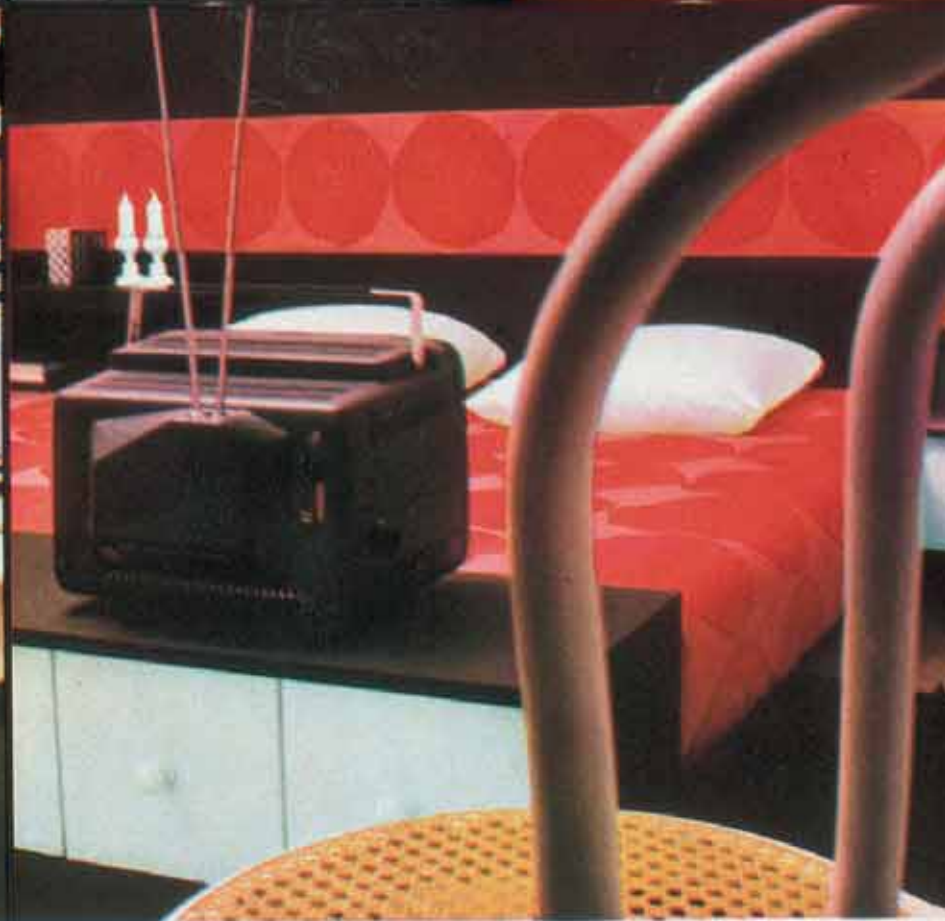
1.



2.



3.



4.



VÄHÄN NELIÖITÄ, PALJON TILAA*

Jalkoa ed. aukeamalla

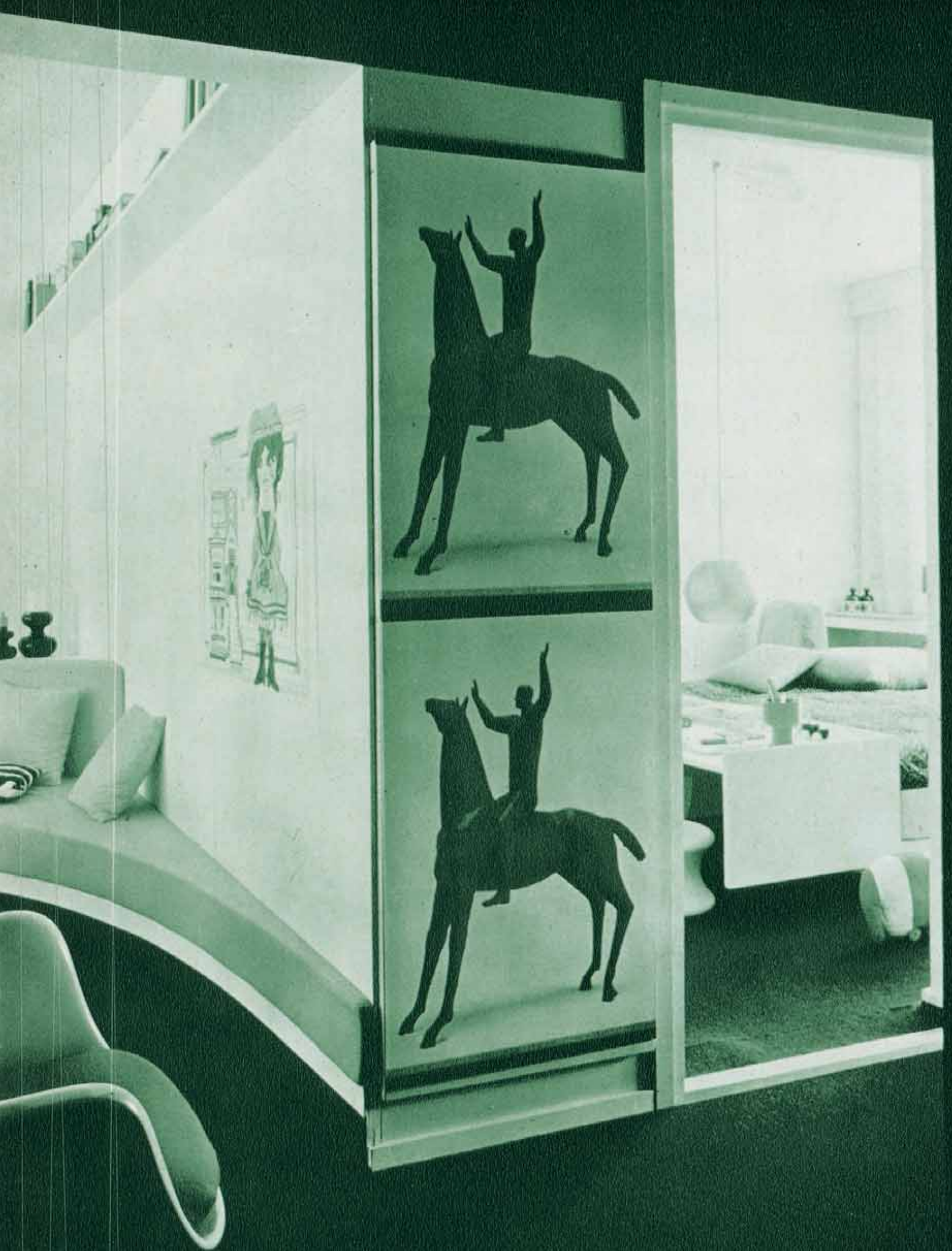


▲ Sohvapöytä ei ole tavallinen pöytä, se on suuri valkea kuutio täynnä lokeroita ja laatikoita (toisella puolen). Olohuoneen seinät ovat täällä samaa tummaa ruskeaa kuin matto.

► Eteisen seinät ovat tummansiniset, paitsi vasen seinä joka ei näy kuvassa. Se on valkoinen ja sen keskellä on ryhmä Hilikka-Liisa Aholan sinisävyisiä keramiikka-laattoja. Koristeellinen ja tehokas yksityiskohta on ovien välistä seinää peittävä kaksokuva Kauko Räsänen veistoksesta. Tummanruskea umpimatto peittää eteisen ja molemmat huoneet ja lisää osaltaan avaruuden tuntua. Päälyysvaatteet jäävät eteisen oikeaan päähän, ja oikealle jäävät myös kylpyhuone ja sen takainen keittiö.



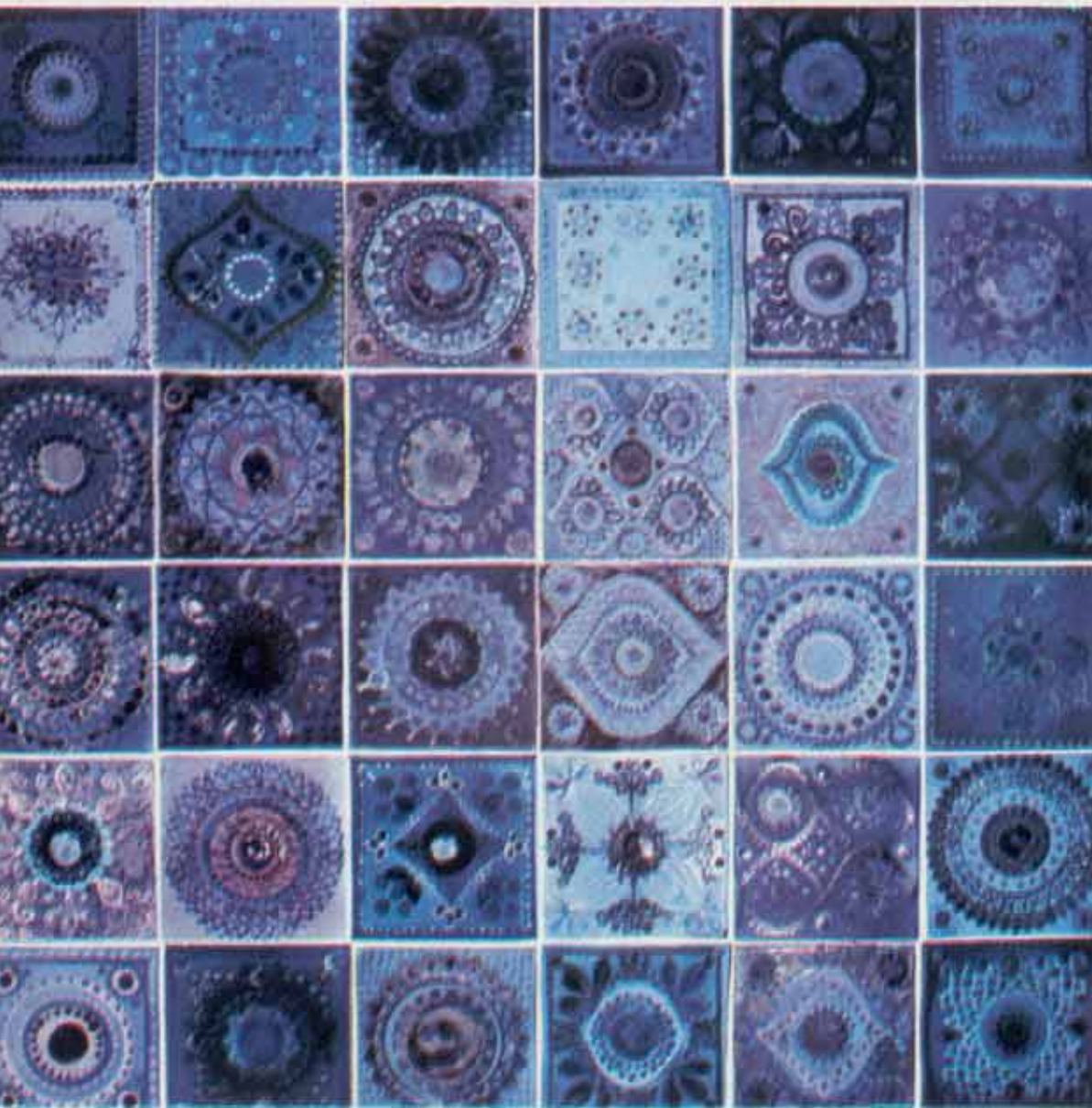
▲ Makuuhuoneen kaikki kolme vuodetta ovat samaa rakennetta, ja lapsensängyn päähän jää vielä askartelutila perheen nuorimmalle. Patja on samalla oranssilla päällystetty kuin olohuoneen sohva, mutta se näkyy vain sivusta. Päiväpeitto on mustavalkeaa marikangasta. Kattovalaisin on ripustettu niin pitkän johdon päähän, että siitä tulee pöydän yläpuolelle askarteluvalo. Vuoteiden takana on ikkunan alla hyllytaso, jonka alle jää tavaratila.



VÄHÄN NELIÖITÄ, PALJON TILAA*

Jalkoa ed. aukeamalla

► Sohvan selustan tyynyistä saa kumoamalla pieniä apupöytiä tai käsinojia. Vaahtokumityynyt ovat tietysti mittatyötä kuten puukalustuskin. Oranssi on väri, jota moni pelkää sisustuksessa, mutta miten kaunis se onkaan tässä valkean ja tummanruskean välissä! Valkea antaa valoa, oranssi iloa ja ruskea lämpöä.
— Alla ryhmä Hilikka-Liisa Aholan sinisävyisiä keramiikkalaattoja, jotka on sijoitettu eteisen valkoisen seinän keskelle.



► Suorastaan oikullisesti erkanee pyöreä pöytä seinästä. Sitä tukee alta pylväsalka ja taakse jäävä taso toimii vaikka tarjoilupöytänä. Pöytä on umpipuuta reunoistaan, muu osa on kimpilevyä. Alla on tukikehikko. Viisi henkeä mahtuu hyvin aterioimaan pöydän ääressä; isommalle joukolle on jo katettava seisova pöytä, ja olohuoneeseenhan mahtuu vaikka kuinka paljon väkeä.



Jokseenkin koko olohuone
ikkunasta päin nähtynä. Seinät,
sohvan takana oleva hyllytaso,
pöytä ja väliseinän yläosassa
oleva hylly (jossa tavarat ovat
lapsenkäsien ulottumattomissa)
ovat kaikki samaa valkeaa,
mutta yleistunnelma on silti
kaikkea muuta kuin kylmä.
Valkoiset ovat myös Eero Saarisen
muovituolit.

